

**CERTIFIKAČNÝ MANUÁL
V ZMYSLE ČLÁNKU 16
NARIADENIA 1080/2006**

**(Finančná kontrola prvej úrovne)
VERZIA 2009 02 17**

Skratky

CO: Certifikačný orgán (CA)

UAO: Ústredný aprobačný orgán (CAB)

KJ: Koordinačná jednotka ESPON (CU)

EK: Európska komisia (EC)

PK/KPU: Prvostupňová kontrola /Kontrola prvej úrovne (FLC)

VP: Vedúci partner (LP)

RO: Riadiaci orgán (MA)

ČŠ: Členský štát (MS)

PP: Projektový partner (PP)

PŠ: Partnerské štáty (PS)

ADU: Audit druhej rovne (SLA)

Obsah

1. ÚVOD	2
1.1 PREDSTAVENIE SYSTÉMU KONTROLY A AUDITU.....	2
1.2 PRÁVE PODKLADY A HLAVNÉ CIELE KONTROL.....	3
1.3 NÁRODNÉ ŠPECIFIKÁ; PRAVIDLÁ VÝBERU A PRÍSLUŠNÉ VNÚTROŠTÁTNE PRAVIDLÁ.....	4
1.4 ŠPECIFIKÁ PROGRAMU ESPON 2013.....	4
2. MODEL KONTROLNÝCH SYSTÉMOV.....	5
2.1 CENTRALIZOVANÉ A DECENTRALIZOVANÉ SYSTÉMY	5
2.2 ÚLOHA ÚSTREDNÉHO SCHVALOVACIEHO ORGÁNU V DECENTRALIZOVANÝCH SYSTÉMOCH.....	6
2.3 KVALIFIKÁCIA A NEZÁVISLOSŤ KONTROLÓROV VO VŠEOBECNOSTI.....	6
2.4 ŠPECIFICKÁ POŽIADAVKA NEZÁVISLOSTI KONTROLÓRA V DECENTRALIZOVANÝCH SYSTÉMOCH.....	7
3. FINANČNÁ PRVOSTUPŇOVÁ KONTROLA	10
3.1 ZAMERANIE A ROZSAH KONTROL.....	10
3.2 ÚLOHA FINANČNÉHO KONTROLÓRA PROJEKTOVÉHO PARTNERA.....	11
3.3 ŠPECIFICKÁ ÚLOHA FINANČNÉHO KONTROLÓRA VEDÚCEHO PARTNERA.....	12
3.4 POŽIADAVKY NA TOK HLÁSENÍ	13
OPATRENIA PRE SKVALITNENIE A KONTROLU KVALITY.....	15
PRÍLOHY.....	16

1. Úvod

Cieľom tohto dokumentu je poskytnúť údaje a návod pre vnútroštátne orgány zodpovedné za implementáciu kontroly a pre dozor nad kontrolou plnenia požiadaviek týkajúcich sa certifikácie a predmetu ich práce.

Tento dokument môže byť rovnako použitý aj vedúcimi a projektovými partnermi ako informačný nástroj pre tvorbu ich hlásenia o postupe.

1.1 Predstavenie systému kontroly a auditu

V programovom období rokov 2007 -2013 sa pojmy „audit“ a „kontrola“ (a teda aj audítor a kontrolór) nedajú zameniť, pretože sa týkajú dvoch odlišných kategórií kontroly.

Slovo **kontrola** sa týka previerky uskutočnenej prvostupňovým kontrolórom (kontrolórom prvej úrovne - FLC) v súlade s čl. 16 Nariadenia Európskeho parlamentu a Rady (ES) č. 1080/2006 (Nariadenie ERDF). Povinnosťou prvostupňových kontrolórov, určenou členskými a partnerskými štátmi, je potvrdiť výdavky hlásené jednotlivými príjemcami zúčastňujúcimi sa na operácii¹.

Slovo **audit** (alebo druhostupňová **previerka** auditu /previerka druhej úrovne (ADU)) sa týka previerok uskutočnených v zmysle čl. 62, (1), bodov a a b Nariadenia Rady (ES) č. 1083/2006. Povinnosťou audítorov druhej úrovne je vykonávať audity operácií na základe primeranej vzorky s účelom overenia deklarováných výdavkov.

Výraz **kontrolovaný príjemca** vychádza z terminológie používanej článkom 16(1) Nariadenia Európskeho parlamentu a Rady (ES) č. 1080/2006 (Nariadenie ERDF). Pojem *príjemca* teda rovnako označuje vedúceho partnera (VP) aj projektových partnerov (PP).

LEGENDA (zhora nadol):

AUDÍTORSKÝ ORGÁN: Audity na mieste

OVEROVACÍ ORGÁN: Štandardné previerky, Platby, Hĺbkové previerky náhodného projektu počas roka

KOORDINAČNÁ JEDNOTKA A RIADIACÍ ORGÁN: Kontrola správ o postupe podávaných vedúcim partnerom, Kontroly kvality na mieste (vybraných VP a PP)

FINANČNÁ PRVOSTUPŇOVÁ KONTROLA: Projektový partner



¹ Pojem **operácia** znamená projekt. Dva pojmy, operácia a projekt, sú ekvivalentné.

Finanční kontrolóri prvej úrovne sú preto pri základni pyramídy previerok, kontrol a auditov, keďže oni:

- Sú prví, kto kontroluje výdavky,
- Kontrolujú 100% deklarovanych výdavkov,
- Majú úplný prehľad o údajoch,
- Majú dôkladné vedomosti o pravidlách platných v členskom/partnerskom štáte partnera, ktorého kontrolujú.

V dôsledku toho prvostupňoví kontrolóri majú aj väčšiu možnosť zistiť anomálie v hlásených výdavkoch.

Ako základný kameň pyramídy je dobrá kvalita prvostupňovej kontroly nevyhnutným predpokladom na získanie vysokej miery dôvery v korektné fungovanie finančného manažmentu celého systému.

1.2 Právne podklady a hlavné ciele kontrol

- Článok 16 Nariadenia 1080/2006 poskytuje podrobnosti pre organizáciu a okruh certifikácie výdavkov (prvostupňová kontrola) v novom programovom období 2007 - 2013. Uvádza sa v ňom, že:

„Pri potvrdzovaní výdavkov každý členský štát ustanoví kontrolný systém. Tento kontrolný systém musí umožňovať overovanie dodania spolufinancovaných produktov a služieb, primeranosť výdavkov deklarovanych na prevádzku alebo časť prevádzky realizovaných na jeho území, a súlad týchto výdavkov a patričných operácií alebo častí týchto operácií s pravidlami Spoločenstva a svojimi vnútroštátnymi pravidlami.

Z tohto dôvodu každý členský štát ustanoví kontrolórov zodpovedných za overovanie legálnosti a regulárnosti výdavkov deklarovanych jednotlivými príjemcami zúčastňujúcimi sa operácie. Členský štát sa môže rozhodnúť ustanoviť jedného kontrolóra pre celú oblasť.

Každý členský štát zabezpečí, aby výdavky mohli byť kontrolovateľné kontrolórmí po dobu troch mesiacov“.²

Európska komisia vo svojom „Návode k postupu výkonu overovania manažmentu členskými štátmi na projektoch spolufinancovaných zo Štrukturálneho fondu a Kohézneho fondu na programové obdobie 2000-2013“ ďalej zdôrazňuje že

„Členské štáty, keď ustanovujú kontrolórov, tiež zabezpečia aby mali akčné prostriedky na dosiahnutie výsledkov v očakávanom čase a kvalite pomocou, napríklad, formálnej zmluvnej prípravy alebo odseku v Memorande o porozumení...“

- Článok 13 Nariadenia 1828/2006 stanovuje, že „[...] overovania, ktoré sa budú vykonávať [...] budú primerane pokrývať administratívne, finančné, technické a fyzické aspekty operácií.“

Hlavným cieľom certifikácie je preto poskytovať záruku pre členské/partnerské štáty samotné, ale aj pre riadiace a overovacie orgány (RO/CO), že výdavky operácií budú riadne zúčtované a predkladané v zhode a v súlade s právnymi a finančnými ustanoveniami smerníc ES, pravidiel riadiacich program ESPON 2013, Zmluvu o finančnom príspevku a Zmluvu o partnerstve, a že účty operácie tiež dodržiavajú právne a finančné povinnosti všetkých organizácií za interesovaných

² V rámci programu ESPON 2013, berúc na zreteľ, že každý kontrolór dostane rovnaký čas na uskutočnenie kontrol a z dôvodu zabezpečenia programu a operácie pred rizikom zrušenia záväzkov, toto oneskorenie sa stanovilo na dobu dvoch mesiacov. Táto umožní operácií predložiť svoje požiadavky náhrad štyri mesiace po skončení ohlasovaného obdobia.

do operácie, v súlade s ich vlastným právnym postavením a s patričnou vnútroštátnou legislatívou.

1.3 Národné špecifiká: pravidlá výberu a príslušné vnútroštátne pravidlá

Pravidlá výberu

Ako sa uvádza v Smernici 1083/2006, článku 56, odsek 4, „Pravidlá pre oprávnenosť výdavkov musí byť stanovená na národnej úrovni, s ohľadom na výnimky stanovené v konkrétnych smerniciach pre jednotlivé fondy. Musia pokrývať súhrn výdavkov deklarovaných v operačnom programe“. Členské a partnerské štáty podieľajúce sa na ESPON-e 2013 však uviedli v Zmluve v §6(12) že *„Nezaujate k zoznamu neoprávnených výdavkov v článku 7 Nariadenia (ES) č. 1080/2006, pravidlá článkov 49 až 53 Nariadenia (ES) č. 1828/2006 budú platiť v súlade s článkom 13 Nariadenia (ES) č. 1080/2006 pri určovaní oprávnenosti výdavkov v rámci operácie zvolenej ako súčasť ESPON 2013 OP.“*

Vnútroštátne pravidlá verejného obstarávania, štátne príspevky, ochrana životného prostredia a rovnosť príležitostí boli ustanovené členskými/partnerskými štátmi programových orgánov počas stanovovania systému prvostupňovej kontroly.

Vnútroštátne pravidlá prvostupňovej kontroly

V prípade, že členské/partnerské štáty ustanovia dodatočné vnútroštátne nariadenia pre certifikáciu výdavkov, a konkrétne pre oprávnenosť výdavkov podľa špecifických vnútroštátnych predpisov, kľúčové údaje (umožňujúce Vedúcim partnerom ujať sa svojej úlohy) budú zozbierané a poskytnuté aj v angličtine. Programové orgány overia ich zhodu s predpismi ES pred ich publikovaním na internetovej stránke.

1.4 Špecifiká programu ESPON 2013

Pre zostavenie rámca prvostupňového kontrolného systému pre program ESPON 2013 sa uvažovalo o rade špecifických aspektov.

V programe ESPON 2013 bude väčšina operácií priamo zahŕňať verejné orgány alebo orgány spravované verejným právom, čím sa obmedzuje riziko, že finančné prostriedky vyplatené nenáležite sa nebudú dať vymáhať. Okrem toho, mnohé z týchto verejných orgánov alebo orgánov spravovaných verejným právom má internú audítorskú službu alebo oddelenie, alebo sú pravidelne preverované externou verejnou alebo súkromnou audítorskou firmou.

Vzhľadom na charakter operácií financovaných z programu ESPON 2013, kategórie výdavkov na overenie sa zvyčajne obmedzujú na zamestnancov, administratívu, externé posudky a cestovné. Investície sa umožňujú len vo výnimočných prípadoch a vo veľmi malej miere a zvyčajne sa obmedzia na nejaký druh zariadenia. Okrem toho suma, ktorá sa má overovať v rozmedzí obdobia pravidelných šesťmesačných hlásení, je relatívne malá v porovnaní s operáciami financovanými v hlavných programoch.

Členské/partnerské štáty majú povinnosť ustanoviť svoj vlastný kontrolný systém. Systémy však nebudú existovať nezávisle na sebe, pretože program ESPON 2013 zahŕňa 27 členských štátov a Island, Lichtenštajnsko, Nórsko a Švajčiarsko a uplatňuje princíp vedúceho partnera. v príprave spoločnej Správy o postupe projektu je vedúci partner operácie závislý od svojich partnerov z ostatných členských/partnerských štátov. Tento systém funguje len za podmienky že:

- dokumentácia poskytnutá partnermi je homogénna a úplná,
- partneri sú schopní posilať hlásenia pravidelne a včas.

Pružné a efektívne systémy bez **oneskorenia kontroly** na úrovni všetkých členských/partnerských štátov sú kľúčovým faktorom finančnej účinnosti operácií a programu ESPON 2013 ako celku.

2. Model kontrolných systémov

Riadiaci orgán a Koordinačná jednotka, s podporou Audítorského orgánu, poskytli všetkým členským a partnerským štátom informácie o tom, ako vyhovieť štatutárne požiadavky. Osobitne poskytli inštruktážnu poznámku a dotazník, ktoré využili na popísanie realizovaného kontrolného systému. Vyplnený a podpísaný dotazník bol zaslaný riadiacemu orgánu a koordinačnej jednotke a jeho podanie bolo nevyhnutnou podmienkou pre podpis zmluvy.

Opis kontrolného systému každého členského štátu/partnerského štátu je verejne prístupná a dá sa konzultovať na internetovej stránke programu ESPON 2013.

2.1 Centralizované a decentralizované systémy

V krajinách, ktoré sa zúčastňujú na programe ESPON 2013 sa používajú dva odlišné systémy prvostupňovej kontroly:

- Centralizovaný systém, a
- Decentralizovaný systém.

V **centralizovanom systéme** je členským/partnerským štátom vymenovaný centrálny orgán, ktorý vykonáva prvostupňové kontroly v súlade s článkom 16 Nariadenia (ES) č. 1080/2006. Tento orgán môže byť vymenovaný na federálnej, vnútroštátnej, alebo súčasne federálnej a vnútroštátnej úrovni a koná pod dozorom vládneho orgánu (napr. ministerstva).

V **decentralizovaných systémoch** partneri navrhnu Ústrednému schvaľovaciemu orgánu (CAB) kontrolóra, ktorý je ustanovený na centrálnej úrovni členským/partnerským štátom. Ústredný schvaľovací orgán má povinnosť skontrolovať, či kontrolór spĺňa požiadavky stanovené členskými/partnerskými štátmi na to, aby bol do funkcie vymenovaný. Ak navrhovaný kontrolór vyhovuje požiadavkám, Ústredný schvaľovací orgán ho ustanoví a doručí vymenovanie kontrolórovi a projektu, ktorý ho alebo ju navrhol. Ústredný schvaľovací orgán musí viesť zoznam kontrolórov prvej úrovne, ustanovených podľa článku 16 Nariadenia (ES) č. 1080/2006. Tento zoznam bude sprístupnený pre verejné konzultácie a bude poskytnutý ktorémukoľvek z programových orgánov, orgánom Komisie alebo iným kontrolným a audítorským orgánom, ktoré oň požiadajú. V tomto systéme Ústredný schvaľovací orgán členského/partnerského štátu monitoruje a kontroluje činnosť prvostupňových kontrolórov na svojom území a tým zabezpečuje, že prvostupňoví kontrolóri jednajú v súlade so štatutárnym rámcom Štrukturálnych fondov a programu ESPON 2013, ako aj v súlade s rámcom vnútroštátnej legislatívy pri overovaní výdavkov a aktivít kontrolovaného príjemcu.

2.2 Úloha ústredného schvaľovacieho orgánu v decentralizovaných systémoch

Úloha ústredného schvaľovacieho orgánu v decentralizovaných systémoch je rozhodujúca, pretože on potvrdzuje schopnosť, kompetenciu a nezávislosť kontrolóra pri výkone svojich povinností. Všimnite si, že vymenovanie je „ad personam“ a požiadavky sa vzťahujú na nominovaného kontrolóra.

Ústredný schvaľovací orgán dostáva od Vedúceho partnera alebo projektových partnerov návrhy na nomináciu kontrolóra a zodpovedá za:

- overenie, či navrhovaný kontrolór spĺňa všetky požiadavky,
- skontrolovanie, či sú splnené všetky požiadavky opísané v kontrolnom zozname a certifikáte pre menovanie, a tým potvrdenie výberu vedúceho/projektového partnera a oficiálneho

vymenovania kontrolóra (Menovací kontrolný zoznam a certifikát);

- ubezpečenie Riadiaceho orgánu o dostatočnej kvalite kontrol uskutočnených vymenovanými kontrolórmí.

Vymenovanie prvostupňovej kontroly

Pre vymenovanie kontrolórov boli programom vypracované špeciálne Menovacie kontrolné zoznamy a certifikáty. (pozri Príloha 1)

Menovací kontrolný zoznam a certifikát musí byť vyplnený iba v situácii, keď sa kontrolovaný partner nachádza v krajine s decentralizovaným prvostupňovým kontrolným systémom. V takomto prípade partneri musia vybrať a navrhnúť svojich kontrolórov Ústrednému schvaľovaciemu orgánu, ktorý má povinnosť skontrolovať, či kontrolór spĺňa požiadavky stanovené členskými/partnerskými štátmi pre jeho menovanie.

Formulár musí byť najprv vyplnený, podpísaný a opečiatkovaný kontrolovaným vedúcim/projektovým partnerom a navrhovaným kontrolórom. Podpísané dokumenty, doložené príslušnými doplňujúcimi dokladmi (napr. doklad o kvalifikácii, organizačná schéma, atď..) musia byť potom predložené Ústrednému schvaľovaciemu orgánu na schválenie.

Projektoví partneri sídlia v krajine s decentralizovaným prvostupňovým kontrolným systémom sú vyzvaní, aby poskytli svojmu vedúcemu partnerovi riadne podpísaný a opečiatkovaný **ORIGINÁL** Menovacieho kontrolného zoznamu a certifikátu, spolu so svojím prvým partnerským hlásením o postupe (a vždy keď je navrhovaný a menovaný nový kontrolór). Vedúci partner musí poslať kontrolnej jednotke programu ESPON (**V ORIGINÁLI**) všetky menovacie kontrolné zoznamy a certifikáty (bez doplňujúcich dokumentov, napr. dokladu o kvalifikácii, organizačnej schémy, atď.) spolu s prvou správou o postupe projektu vždy, keď je navrhovaný a menovaný nový kontrolór.

Všetky zainteresované orgány, vedúci partner, projektoví partneri, kontrolór aj Ústredný schvaľovací orgán (CAB) sú povinní uschovať kópie Menovacieho kontrolného zoznamu a certifikátu pre účely svojho vlastného auditu.

2.3 Kvalifikácia a nezávislosť kontrolórov vo všeobecnosti

Bez ohľadu na typ systémov, ktorý sa jednotlivý členský štát rozhodol uplatniť, kontrolóri musia byť dostatočne kvalifikovaní, aby skontrolovali a overili výdavky. Presnejšie povedané, kontrolóri musia:

- zastávať funkciu celkom nezávisle a oddelení od akýchkoľvek orgánov, ktoré zodpovedajú za riadenie a kontrolu projektu(ov) alebo programu;
- mať odborné znalosti a skúsenosti v medzinárodných aj vnútroštátnych audítorských normách a v celkovo v účtovníctve;
- mať odborné zručnosti a skúsenosti v oblasti kontroly projektov spolufinancovaných z fondov Európskej Únie (najmä Štrukturálne fondy a ERDF);
- mať vedomosti o operačnom programe ESPON 2013, programovom manuáli, pokynom pre certifikáciu, a o všetkých dokumentoch, ktoré by Program mohol považovať za záväzné pre projekty;
- mať dostatočné vedomosti z anglického jazyka, aby dokázali čítať, porozumieť všetky významné dokumenty a komunikovať s ostatnými činiteľmi;
- zabezpečiť, že ich práca je správne zdokumentovaná a dostupná, aby bolo postarané o efektívny prehľad v práci tak, že ktorýkoľvek iný kontrolór/audítor bude môcť znova vykonať kontrolu len s použitím záznamovej zložky z kontroly;

- zabezpečiť, aby sa práca vykonala do 2 mesiacov po prevzatí dokumentov od kontrolovaného partnera;

Všetky členské a partnerské štáty budú pamätať na tieto požiadavky pri menovaní kontrolórov prvej úrovne. Ešte konkrétnejšie, v **decentralizovaných systémoch** po navrhnutí prvostupňového kontrolóra partnerom, musia byť minimálne požiadavky zahrnuté v menovacom **kontrolnom zozname** Ústredným schvaľovacím orgánom (CAB) ešte starostlivejšie skontrolované.

2.4 Špecifické požiadavky nezávislosti kontrolóra decentralizovaných systémoch

V prípade decentralizovaného systému boli na programovej úrovni stanovené dodatočné požiadavky. Tieto dodatočné požiadavky sa menia podľa toho, či je kontrolór externý alebo interný.

Ak je kontrolór **externý**³:

- Môže byť buď súkromný(á) alebo štátny(a) kontrolór(ka);
- Musí byť registrovaný(á) ako člen(ka) odbornej organizácie (táto požiadavka je povinná pre súkromných externých audítorov);
- Musí vykonávať svoje úlohy v zmysle profesionálneho kódexu správania alebo iných pravidiel definujúcich jeho(jej) funkciu a nezávislosť;
- Pre kontrolóra musí existovať základňa na vykonávanie kontroly (napr. služobná zmluva, mandát, dohoda, atď.);
- Všetci experti pracujúci ako *daňoví poradcovia* alebo *finanční/účtovní poradcovia* (alebo podobné kategórie poradcov) nemôžu byť považovaní za kvalifikovaných kontrolórov, pretože ten istý pojem, ktorý definuje ich status – „poradca“, neposkytuje záruku ich nezávislosti od kontrolovanej organizácie.

Ak je kontrolór **interný**:

Musí byť nezávislý(á) od jednotky zaangažovanej do projektového manažmentu, a aj od jednotky zapojenej do realizácie aktivít. Táto požiadavka musí byť absolútne zabezpečená ako uvádza Európska komisia⁴. Uvedomte si, že organizačné schéma musí byť predložená Ústrednému schvaľovaciemu orgánu na dôkaz vyhovenia požiadavkám uvedeným vyššie.

Okrem toho:

- Kontrolór musí byť profesionálne nezávislý od jednotky zaoberajúcej sa činnosťou a financiami operácie (účtovníctvom, výpočtom platov, platobnými príkazmi, atď.). Toto tiež zahŕňa, že kontrolór nesmie byť zainteresovaný v projektovej príprave, projektových financiách, projektových aktivitách (vrátane podpisovania projektových správ ako projektový partner);
- Kontrolórova nezávislosť musí byť upravená zákonom alebo miestnymi alebo internými predpismi v krajine, kde sa nachádza kontrolovaný partner (napr. predpisy týkajúce sa funkcie interného kontrolóra, pravidiel správania);
- Musí byť predložená organizačné schéma, v ktorej je vidieť, že kontrolór je absolútne nezávislý od jednotiek, kde sa riadia aktivity a financie, kde sa prikazujú platby a kde sa vykonáva kontrola;

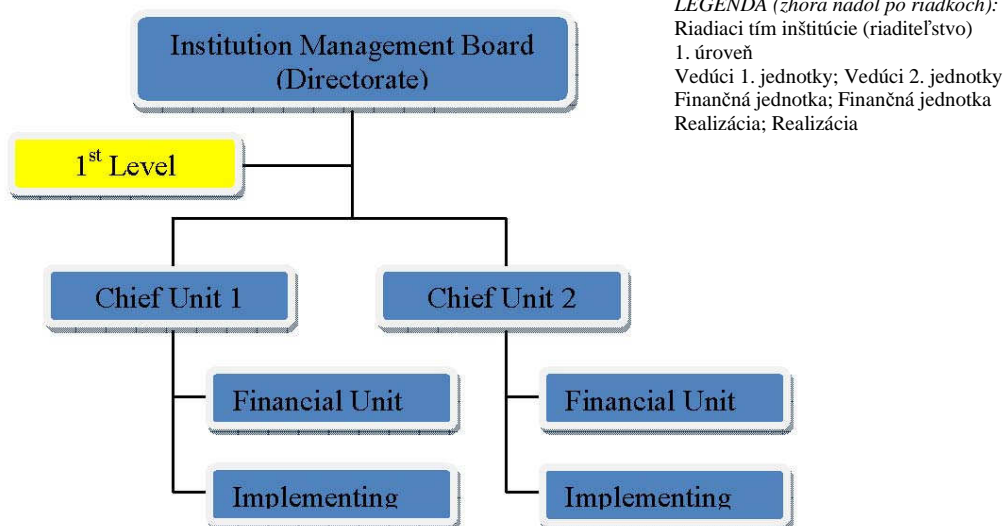
³ Tieto požiadavky sa vzťahujú aj na centralizovaný systém v ktorom vnútroštátne orgány ustanovili externého kontrolóra na vykonávanie kontrol vo svojej priamej zodpovednosti.

⁴ Tieto požiadavky sa vzťahujú aj na centralizovaný systém v ktorom vnútroštátne orgány ustanovili externého kontrolóra na vykonávanie kontrol vo svojej priamej zodpovednosti.

- Nesmie byť žiadny pokrvný alebo manželský vzťah medzi kontrolórom a zamestnancami alebo vedúcimi jednotky zodpovednej za projektové aktivity a financovanie;
- Kontrolór musí byť myslením nezávislý, čo znamená že sa necíti nijakým iným zatiaľ neuvedeným spôsobom závislý od subjektu/jednotky, ktorú má kontrolovať.

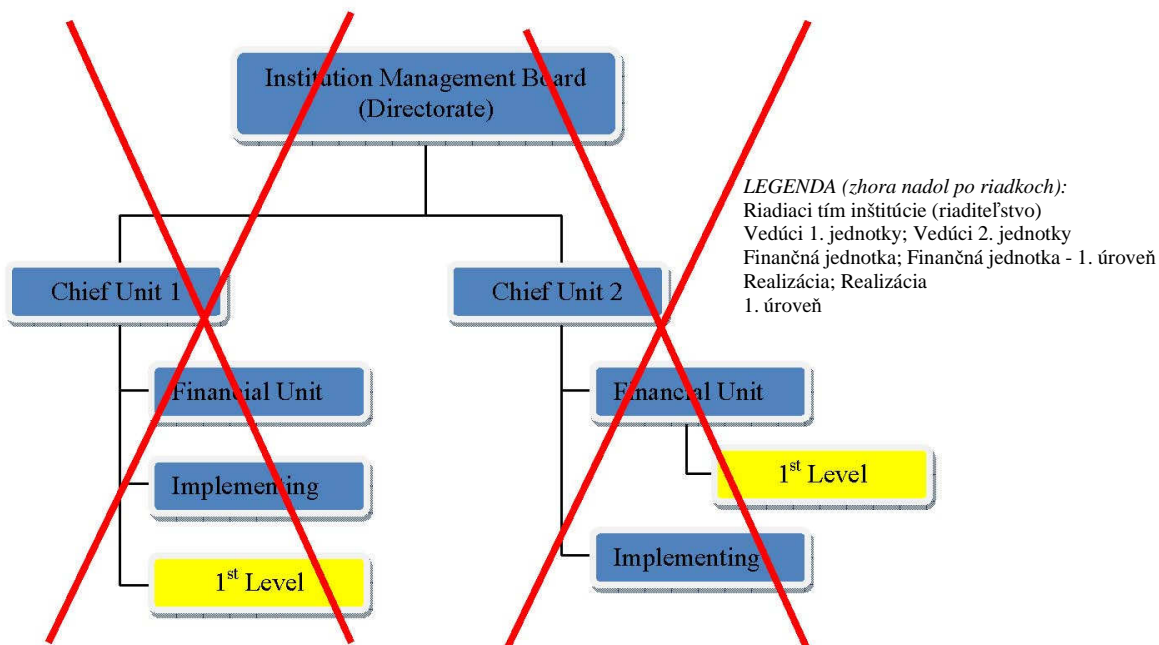
Príklad správnej pozície prvostupňového kontrolóra (žltý rámik).

SPRÁVNE!



Akúkoľvek situáciu typu uvedeného nižšie treba považovať za neprijateľnú.

NESPRÁVNE!



3. Finančná prvostupňová kontrola

3.1 Zameranie a rozsah kontrol

Kontrola na úrovni vedúceho partnera a projektového partnera, korektné finančné riadenie a ešte konkrétnejšie, kontrola výdavkov hlásených hlavným/projektovým partnerom v každej správe o postupe spĺňajú nasledujúce podmienky:

- Výdavky sú v súlade s právnym podkladom realizácie projektu (napríklad podmienkami programu, schválenou žiadosťou o príspevok a zmluvou o poskytnutí príspevku, atď.);
- Náklady sú správne zúčtované a dostatočne zdokladované (napríklad faktúrami, príjmovými dokladmi, kompletnými revíznymi záznamami, atď.);
- Výdavky sú oprávnené vo vzťahu k celkovým podmienkam oprávnenosti nákladov (napríklad oprávnenosť a obdobia posielania správ, priame prepojenie na operáciu, DPH, neexistencia dvojitého financovania, atď.);
- Použil sa správny výmenný kurz; Boli dodržané správne postupy verejného obstarávania a sú aj plne zdokumentované (rovnako na úrovni EÚ ako aj vnútroštátnej, atď.);
- Výdavky sú v súlade so špecifikami typu výdavkov a rozpočtových liniek (náklady za zamestnancov, náklady za administratívu, cestovné a ubytovné, vybavenie/zariadenie, externé expertízy a služby);
- Výdavky zodpovedajú rozpočtu partnera;
- Výdavky zodpovedajú predpisom Spoločenstva/EÚ (napríklad o publicite a informovanosti, štátnej podpore, o životnom prostredí, atď.); príslušné aktivity, dodávky a služby od subdodávateľov prebiehajú, skutočne sa udiali, alebo boli doručené či uskutočnené;

Kontrolór zodpovedá za metódy a techniky kontroly v súlade s medzinárodnými a vnútroštátnymi normami auditu. Kontrolóri musia byť oboznámení s obsahom nasledujúcich dokumentov, aby mohli bezvýhradne potvrdiť zhodu s ustanoveniami stanovenými v:

- Nariadeniach a smerniciach EÚ, a to najmä v:
 - Nariadení (ES) č. 1080/2006;
 - Nariadení (ES) č. 1083/2006;
 - Nariadení (ES) č. 1828/2006;
 - Nariadení (ES) č. 2355/2002;
 - Smernici (ES) č. 2004/18/ES (o verejnom obstarávaní /odmeňovaní v zmluvách o verejných prácach, zmluvách o verejných dodávkach a zmluvách o verejných službách);
- Návode k postupu pri overovaní riadenia, ktorý majú členské štáty vykonať na projektoch spolufinancovaných zo Štrukturálnych fondov a Kohézneho fondu na programové obdobie 2007-2013;
- V ďalších vnútroštátnych predpisoch a smerniciach (napr. vnútroštátne predpisy pre verejné obstarávanie; štátne príspevky, životné prostredie, rovnosť príležitostí, atď.);
- Operačnom programe ESPON 2013, programovom manuáli, v návodoch pre certifikáciu;
- Programovej žiadosti, zmluve o finančnom príspevku a jej prílohách, partnerskej zmluve, atď.

Program poskytuje štandardnú dokumentáciu (pozri Príloha 1) ktorá má viesť Ústredný schvaľovací orgán aj kontrolórov počas kontrolnej práce, aby sa zabezpečila aplikácia rovnako kvalitných noriem na všetkých úrovniach a aby sa kontrolné kroky správne zdokumentovali:

- Šablónu pre **Menovací kontrolný zoznam** a certifikát pre menovanie (ako bolo vysvetlené vyššie, vyplňovať sa má len v prípade decentralizovaného systému);
- Šablónu pre **Certifikát kontroly o overení výdavkov – projektového partnera**, ktorý má byť podpísaný kontrolórom projektového partnera;
- Šablónu pre **Certifikát kontroly o overení výdavkov – vedúceho partnera**, ktorý má byť podpísaný kontrolórom vedúceho partnera;
- Šablónu pre **Kontrolný zoznam**, ktorý má byť vyplnený a pripojený ku každému certifikátu kontroly;
- Šablónu pre **Hlásenie o kontrole** ktoré má byť vyplnené a priložené ku každému certifikátu o kontrole;

Dokumenty uvedené vyššie musia byť vyplnené vo vzťahu ku každému z hlásení o postupe kontrolovaných projektov/partnerov (s výnimkou Menovacieho kontrolného zoznamu ako bolo vysvetlené vyššie) a **zaslané v ORIGINÁLI kontrolovanému príjemcovi.**

Niektoré inštrukcie, ako aj návod týkajúci sa týchto dokumentov sa tiež dajú nájsť na liste „Pokynov“ v Prílohe č. 1.

Tieto dokumenty predstavujú minimálne požiadavky pre previerky vykonané kontrolórom.

Pre získanie dostatočnej istoty sa preto od kontrolórov očakáva skontrolovanie 100% výdavkov. **Len vo veľmi dobre odôvodnených prípadoch je dovolené vykonať kontrolu na vzorke a za podmienky, že metóda, zameranie a výsledky budú plne zdokumentované a bude uvedený dostatočný dôvod a opätovné uistenie pre potvrdenie plných výdavkov.**

Kontrolóri musia tiež overiť, že hlásené aktivity boli uskutočnené, dodávky služieb, práce a tovaru od subdodávateľov prebiehajú alebo boli ukončené.

Zvyčajne sa preto vyžadujú kontroly na mieste aby sa získal dostatočný dôkaz a aby bolo možné uviesť rozumný dôvod k danej záležitosti.

Kontrolórovi prvej úrovne sa odporúča, aby si udržiaval úzky kontakt s koordinačnou jednotkou, aby ich požiadal o pomoc vždy keď existujú pochybnosti v spojení s bodmi uvedenými vyššie.

3.2 Úloha finančného kontrolóra projektového partnera

Všetky výdavky a aktivity musia byť skontrolované na úrovni projektového partnera prvostupňovými kontrolórami **vnútroštátne.**

Od prvostupňových kontrolórov na úrovni projektového partnera sa vyžaduje:

- Overovanie výdavkov spotrebovaných kontrolovaným projektovým partnerom;
- Overovanie obsahu správ o aktivitách a financovaní v partnerovom hlásení o postupe projektu;
- Koncept *Kontrolného zoznamu kontroly* a *Správy o kontrole* z vykonanej kontroly;
- Podpísanie *Certifikátu o kontrole –projektového partnera*;
- Podpísanie *Menovacieho kontrolného zoznamu a Certifikátu* (v prípade že príjemca sídli v krajine s decentralizovaným systémom);

- Poskytnutie originálov nižšie uvedenej riadne podpísanej a opečiatkovanej dokumentácie projektovému partnerovi:

- Certifikát o kontrole -Project Partner;
- Kontrolný zoznam kontroly;
- Hlásenie/správa z kontroly;
- Menovací kontrolný zoznam a Certifikát (ak sa v danom prípade vyžaduje);
- Partnerovo hlásenie o postupe projektu (správy o financovaní a aktivitách, riadne podpísané a opečiatkované na príslušnom liste).

3.3 Špecifická úloha finančného kontrolóra vedúceho partnera

Ak sa vezme do úvahy, že Vedúci partner by sa mal postarať o to, aby výdavky prezentované jednotlivými príjemcami zúčastňujúcimi sa operácie boli použité za účelom realizácie operácie a zodpovedali aktivitám odsúhlaseným týmito príjemcami, a aby výdavky prezentované jednotlivými príjemcami zúčastňujúcimi sa na operácii boli potvrdené kontrolórmí, zameranie práce kontrolóra zodpovedného za vedúceho príjemcu by teda malo zahŕňať overenie toho, ako vedúci príjemca vyhovel týmto náležitostiam.⁵

Od prvostupňových kontrolórov na úrovni Vedúceho partnera sa očakáva najmä:

- Overenie výdavkov spôsobených vedúcim partnerom;
- Overenie obsahu hlásení vedúceho partnera o aktivitách a financovaní v Partnerovom hlásení o postupe;
- Overenie kompletnosti Hlásenia o postupe projektu (Partnerovo hlásenie o postupe s potrebnou dokumentáciou o prvostupňovej kontrole);
- Návrh Kontrolného zoznamu o kontrole a Hlásenia o kontrole k vykonanej kontrole;
- Podpis Certifikátu o kontrole vedúceho partnera;
- Podpis menovacieho kontrolného zoznamu a certifikátu (v prípade že príjemca sídli v krajine s decentralizovaným systémom);
- Poskytnutie riadne podpísanej a opečiatkovanej originálnej dokumentácie uvedenej ďalej vedúcemu partnerovi:
 - Certifikát o kontrole - Vedúci partner;
 - Kontrolný zoznam o kontrole;
 - Správu o kontrole;
 - Menovací kontrolný zoznam a Certifikát (v prípade potreby);
 - Hlásenie o postupe projektu (hlásenia o financovaní a aktivitách, riadne podpísané a opečiatkované na príslušnom liste).
- Vykonanie všetkých dodatočných kontrol, previerok, ktoré sa považujú za nevyhnutné a primerané na overenie že Vedúci partner si plní svoje povinnosti ako sa uvádza vyššie.

Originál partnerských hlásení o postupe musia byť zaslané projektovými partnermi späť Vedúcemu partnerovi, spolu s ich dokumentáciou prvostupňovej kontroly.

⁵ Ako sa uvádza v dokumente Európskej Komisie „Návod k postupu pri overovaní riadenia, ktoré má byť vykonané členskými štátmi na projektoch spolufinancovaných Štrukturálnym fondom a Kohéznym fondom na programové obdobie v rokoch 2000-2013”.

3.4 Požiadavky na tok hlásení

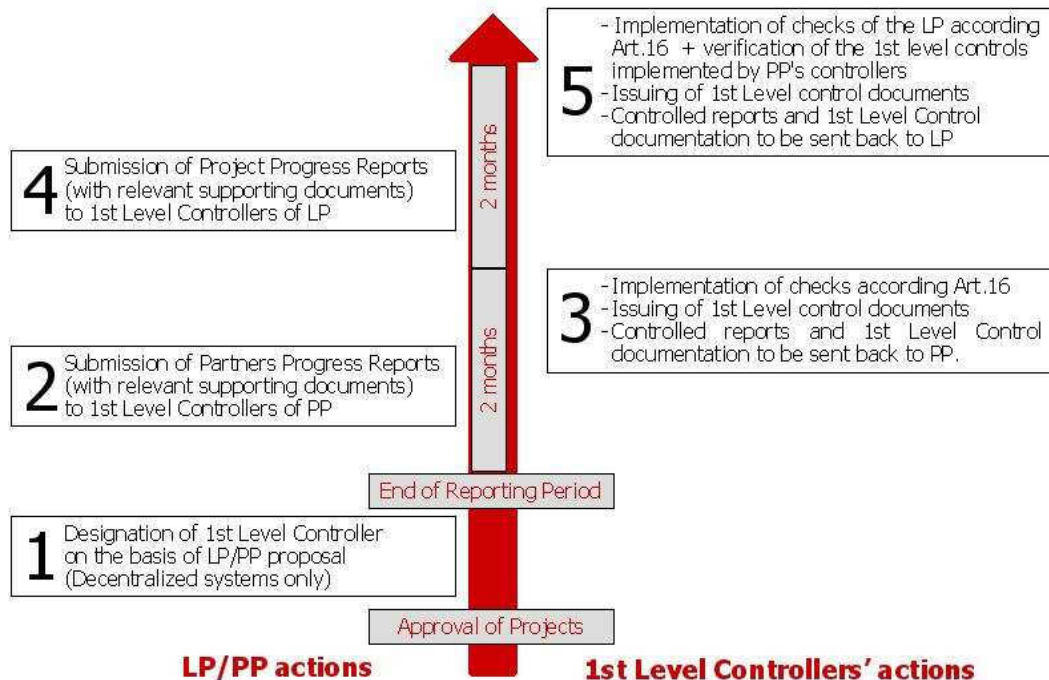
Overovanie na prvostupňovej úrovni kontroly je nasledované dvojfázovým postupom:

- a. Overenie výdavkov deklarované projektovými partnermi v príslušných hláseniach na úrovni projektového partnera (overenie na PP úrovni);
 - projektový partner si vytvára vlastné Partnerské hlásenie o postupe;
 - projektový partner predkladá svoje Partnerské hlásenie o postupe svojmu vnútroštátnemu (alebo riadne menovanému) prvostupňovému kontrolórovi;
 - prvostupňový kontrolór vykoná previerku a zašle príslušnú dokumentáciu späť projektovému partnerovi;
 - projektový partner ďalej pošle svoje kompletne a overené Partnerské hlásenie o postupe svojmu vedúcemu partnerovi.

- b. Overenie výdavkov deklarované projektom v príslušnom hlásení na úrovni vedúceho partnera (overenie na VP úrovni);
 - vedúci partner si vytvára vlastné Partnerské hlásenie o postupe;
 - vedúci partner vytvára celkové Hlásenie o postupe projektu;
 - vedúci partner predkladá Hlásenie o postupe projektu svojmu vnútroštátnemu (alebo riadne menovanému) prvostupňovému kontrolórovi;
 - Prvostupňový kontrolór vykoná príslušné previerky a zašle príslušnú dokumentáciu späť vedúcemu partnerovi;
 - vedúci partner ďalej pošle svoje kompletne a overené Hlásenie o postupe projektu na kontrolnú jednotku ESPON.

Špecifický postup a časový rámec pre overovanie výdavkov sa uvádza ďalej.

Flow of documents (ESPON 2013)



TOK DOKUMENTOV (ESPON 2013): (zdola nahor a podľa čísel)

AKTIVITY VP/PP - AKTIVITY PRVOSTUPŇOVÝCH KONTROLÓROV

Schvaľovanie projektov

1: Menovanie prvostupňového kontrolóra na základe návrhu vedúceho partnera/projektových partnerov (len v decentralizovaných systémoch).

Koniec vykazovaného obdobia

2 mesiace

2: Predkladanie Partnerských hlásení o postupe (s príslušnými doplňujúcimi dokladmi) prvostupňovým kontrolórom projektových partnerov.

3: Realizácia previerok v zmysle článku 16.

Vydávanie dokladov o prvostupňovej kontrole.

Skontrolované hlásenia a dokumentácia o kontrole prvého stupňa sa zašle späť projektovým partnerom.

2 mesiace

4: Predkladanie Hlásení o postupe projektu (s príslušnou doplňujúcou dokumentáciou) prvostupňovým kontrolórom vedúceho partnera.

5: Realizácia kontroly vedúceho partnera v zmysle článku 16 + potvrdenie prvostupňových kontrol vykonaných kontrolórmí projektových partnerov.

Vydanie dokumentácie prvostupňovej kontroly.

Skontrolované hlásenia a dokumentácia prvostupňovej kontroly sa zašle späť projektovým partnerom.

4. Opatrenia pre skvalitnenie a kontrolu kvality

V súlade s odsekom (6) §2 „Zmluvy medzi členskými a partnerskými štátmi a Veľkovoľvodstvom Luxemburským v roli riadiaceho a certifikačného orgánu pre realizáciu operačného programu ESPON 2013:

- V prípade že si členský štát alebo partnerský štát zvolí **decentralizovaný systém kontroly**, jeho Ústredný schvaľovací orgán vykoná kontroly kvality fungovania systému etablovaného na vnútroštátnej úrovni. Riadiaci orgán (prostredníctvom kontrolnej jednotky) si vyhradzuje právo k účasti na previerkach kvality.
- V prípade, že si členský štát alebo partnerský štát zvolí **centralizovaný systém kontroly**, Riadiaci orgán (prostredníctvom kontrolnej jednotky) vykoná kontroly kvality spoločne s vnútroštátnym zástupcom v členskom štáte, aj keď zodpovednosť za správnosť kontrolného systému zostane naďalej dotýčnom členskom štáte.
- V prípade **krajiny riadiaceho orgánu** bude previerka kvality vykonaná certifikačným orgánom s podporou koordinačnej jednotky (CU). ;

Všetky členské štáty a partnerské štáty zabezpečia, aby sa odporúčaniam vyplývajúcim z previerok kvality venovala pozornosť a aby sa realizovali. Riadiaci orgán si vyhradzuje právo dočasne zdržať platby príjemcom sídliačim v členských štátoch a partnerských štátoch, kde kvalitatívne previerky ukázali vážne systémové nedostatky.

Metodika a zameranie vyššie uvedených previerok kvality sa opisuje v samostatnom dokumente aje v prílohe Popisu manažmentu a systému kontroly programu ESPON 2013.

Okrem vyššie uvedeného, riadiaci orgán (prostredníctvom koordinačnej jednotky) a Certifikačný orgán budú systematicky overovať certifikáty o kontrole, kontrolné zoznamy kontroly, hlásenia o kontrole a menovacie kontrolné zoznamy a certifikáty (v prípade potreby). Ak by sa objavila potreba odpovedať nejaké otázky alebo čokoľvek objasniť, skontaktujú sa s menovaným kontrolórom v prípade decentralizovaného, alebo vnútroštátnym kontrolórom v prípade centralizovaného. V prípade decentralizovaných systémov bude kópia celej komunikácie zároveň zaslaná Ústrednému aprobačnému orgánu.

5. Prílohy

Príloha 1 – Šablóny dokumentácie prvostupňovej kontroly